

Haute-savoureuse et BALLON D'ALSACE

D'HIER à AUJOURD'HUI,
TOURISME ET RANDONNÉE
DANS LES VOSGES DU SUD

TERRITOIRE DE BELFORT



DOSSIER DE PRESSE
2017





La Haute-Savoireuse et le Ballon d'Alsace



Situé dans le Sud du Massif des Vosges, la haute vallée de la Savoie est portée touristiquement par un site de pleine nature exceptionnel : celui du Ballon d'Alsace. Culminant à 1247 mètres, il est l'un des plus hauts sommets vosgiens et l'un de ceux qui revêt le plus de notoriété, terre de rencontre singulière entre deux régions (Grand-Est et Bourgogne-Franche-Comté) et quatre départements (Haut-Rhin, Haute-Saône, Territoire de Belfort et Vosges).

Le Ballon d'Alsace, c'est d'abord l'histoire d'un site protégé : à la fois site classé, au sein du Parc naturel régional des Ballons des Vosges, espace Natura 2000 et réserve naturelle des Ballons Comtois, il est aujourd'hui engagé dans l'Opération Grand Site de France. C'est donc un paradis pour les amoureux de nature sauvage.

Il possède, par ailleurs, une grande histoire en termes de cyclotourisme, de randonnée et de tourisme d'une manière plus générale, domaine où il fut relativement précurseur au niveau français. Il attire encore chaque année de nombreux marcheurs, cyclistes ou amateurs de sports d'hiver et de grands paysages tout simplement.

Un important programme d'aménagement a permis de rénover l'ensemble des infrastructures de ce site classé : parkings, bâtiments d'accueil et équipements de sport d'hiver, notamment. Car près d'un million de personnes passent par le Ballon d'Alsace chaque année et plus de 100 000 empruntent son sentier découverte sommital.

A l'image du sommet, les villages fleuris dans le piémont sont riches de sentiers de randonnée qui permettent une multitude d'échappées belles en toute saison. Par ailleurs, des forges à l'industrie textile, en passant par celle du bois et des mines, ce territoire témoigne, d'un riche passé industriel, dont les empreintes sont toujours présentes, tout comme celles d'une importante histoire militaire.

Cela n'en reste pas moins un territoire vivant, tant par ses activités de pleine nature que par ses événements culturels et sportifs.

Au programme

Idées
rando à
chaque
rubrique



HAUTE SAVOIREUSE À PIED

Touristes et randonneurs, pionniers du Ballon d'Alsace
Randonner aujourd'hui dans les Vosges du Sud

P. 4
p. 4
p. 6

VOSGES DU SUD À VÉLO

Un Ballon d'Alsace cyclo-historique
L'ascension du Ballon d'Alsace aujourd'hui

P. 8
p. 8
p. 9



ENVIRONNEMENT : UN GRAND SITE CLASSÉ

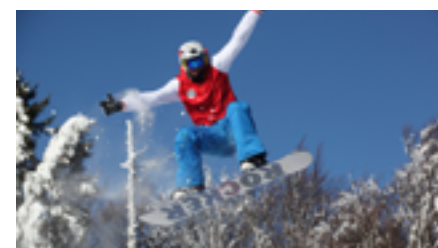
Un site précurseur dans la préservation environnementale
Le Ballon d'Alsace, 1er « Grand Site » de l'Est de la France ?

P. 10
p. 11
p. 12

DANS LES AIRS

Apprivoiser les airs et les arbres
A l'assaut des cieux et des cimes

P. 14
p. 14
p. 15



SPORTS D'HIVER AU BALLON D'ALSACE

L'avènement du ski au Ballon d'Alsace
Une station de sports idéale pour les familles

P. 16
p. 17
p. 18

PATRIMOINE INDUSTRIEL

Aux confins de l'industrie minière et textile
Les traces de ces activités

P. 20
p. 20
p. 21



HISTOIRE MILITAIRE

Le théâtre des grandes guerres
Héritages militaires

P. 22
p. 22
p. 23

UN TERRITOIRE D'ÉVÈNEMENTS

Les événements d'un glorieux passé
Des événements qui perdurent - Agenda 2017

P. 24
p. 25
p. 26

CONTACT PRESSE

P. 27



Touristes et randonneurs, pionniers du Ballon d'Alsace



Au XVIII^e siècle, sous l'influence de Jean-Jacques Rousseau, une mode réservée aux classes aisées et cultivées se développe, celle de la découverte, du voyage et de la montagne, préfigurant notre tourisme actuel. La ligne Paris/Bâle et sa liaison par train jusqu'à Giromagny commencent à amener bon nombre de touristes, le Massif des Vosges étant le massif le plus proche de Paris. Des voyageurs prospères et avides de curiosité, se rendent au sommet. La réputation du Ballon d'Alsace émerge.



Ferme-auberge du sommet

ANECDOTE

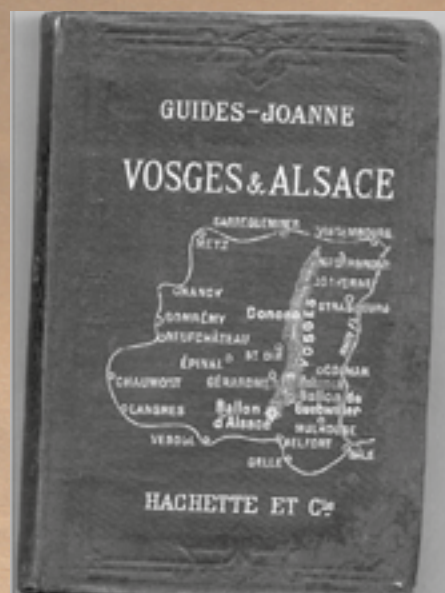
L'Empereur Napoléon III lui-même, lors d'un séjour à Plombières-les-Bains en 1856 n'hésite pas s'y rendre pour découvrir un sommet dorénavant empreint de notoriété. Le fermier de la modeste auberge sommitale de l'époque lui servira une omelette savoureuse lors de sa venue.

A partir de 1871, le phénomène s'accroît encore lorsque des deux côtés de la frontière franco-allemande on monte au sommet pour contempler avec nostalgie la Province d'en face devenue étrangère.

La création du Club Vosgien en 1872 et du Club Alpin en 1874 marque à nouveau un tournant, le tourisme de randonnée se développe, pratiqué par des clientèles bourgeoises. A leur usage sont rédigés les premiers guides de voyage et notamment les guides Joanne qui mentionnent le Ballon à partir de 1868. Il devient un pôle d'attraction. Il y a 120 ans, le Club Vosgien aménage un chemin de randonnée traversant l'ensemble du Massif des Vosges. Ce sentier pittoresque qui passe au sommet du Ballon d'Alsace et traverse le territoire de la Haute-Savoire a été homologué GR®5 en 1947. Il jouit aujourd'hui d'une grande notoriété.

L'ARRIVÉE DES HÔTELS ET AUBERGES

Avec ces nouveaux flux se pose la question de l'accueil. La ferme auberge du sommet, qui partage son temps entre activités agricoles,



fabrication de fromage et accueil des touristes, ne suffit plus et certains touristes expriment le besoin de prolonger leur séjour. Plusieurs hôtels de grand standing (pour l'époque en tout cas, avec salles de lecture, cabinets pour la photographie, etc.) voient ainsi le jour à partir de la fin du XIX^e (hôtels du Ballon d'Alsace, de la Jumenterie, Stauffer ou Tourtet-Kolb). Un service de voitures public est même mis en place certains jours entre la gare de Giromagny et le sommet.



Grand Hôtel Stauffer (sommet du Ballon)



Grand Hôtel Laloz-Martzloff (Sommet du Ballon)



Hôtel du Saut de la Truite (pied du Ballon)



Hôtel-Restaurant Tourtet-Kolb (pied du Ballon)



Hôtel du Ballon d'Alsace (pied du Ballon)



Hôtel du Boeuf à Giromagny



Hostellerie du Paradis des Loups à Giromagny



Hôtel du Soleil à Giromagny

Randonner aujourd'hui dans les Vosges du Sud



Sommet du Ballon d'Alsace



LA GRANDE ITINÉRANCE

Aujourd'hui, le GR5 est l'une des randonnées longue distance les plus populaires en Europe : il traverse en France le massif des Vosges, le Jura ainsi que les Alpes. Dans le Territoire de Belfort, il passe notamment par le Ballon d'Alsace et la haute vallée de la Savoureuse. Il attire chaque année de nombreux marcheurs qui se laissent surprendre par des vues imprenables sur les Alpes. Le GR5 fêtera ses 70 ans en 2017. Le sommet du Ballon d'Alsace se situe aussi à la confluence d'autres grands itinéraires de randonnées, à savoir le GR7, le GR59 et l'E5.

FICHES RANDONNÉES

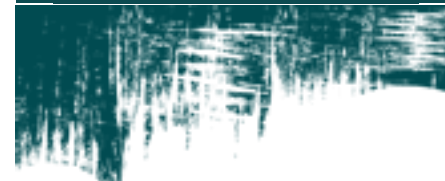
Le Conseil départemental du Territoire propose une dizaine de randonnées en boucle, fraîchement rebalisées, dans le secteur de la Haute-Savoire et du Ballon d'Alsace. Des fiches viennent d'être éditées, en français, mais aussi certaines en anglais et en allemand. Elles sont disponibles à Belfort Tourisme mais aussi en téléchargement sur www.belfort-tourisme.com



L'HÔTEL DU PARADIS DES LOUPS À GIROMAGNY

Cet hôtel*** propose de très belles chambres à l'esprit nature. Petit établissement de 14 chambres, l'atmosphère qui s'y dégage ressemble davantage à celui d'une chambre d'hôtes. L'accueil et le cocooning sont d'ailleurs des maîtres mots... lors de sa venue.

Tél : 03 84 26 64 25
www.leparadisdesloups.com



IDÉE RANDO - 3H30 - 10 KM

LA BOUCLE DES BELLES FILLES

Cette randonnée sportive au départ de la scierie Demouge à Le-puix, vous plongera au cœur de légendes dont certains sites traversés ont gardé le nom. Curiosités de la nature et du patrimoine local seront aussi au rendez-vous.



Vue depuis le Mont Ménard au dessus d'Auxelles-Haut

LES RANDONNÉES EN BOUCLE

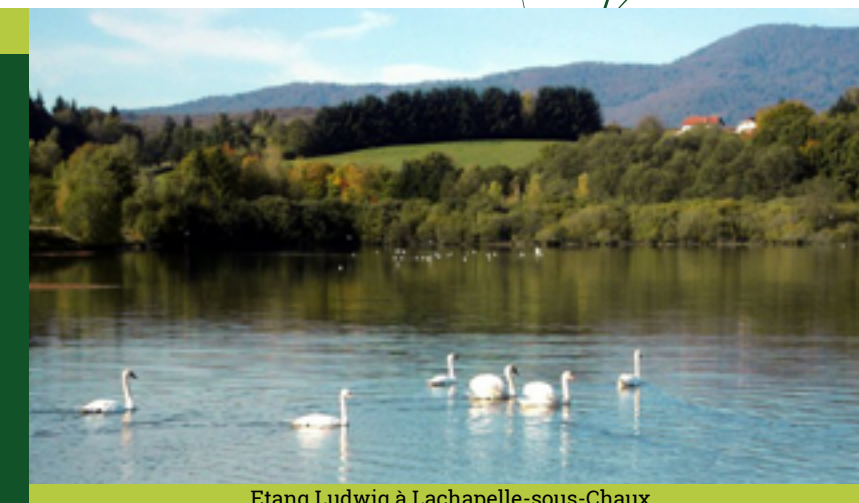
Ce territoire n'est pas uniquement l'apanage du Ballon d'Alsace ou des marcheurs avertis qui empruntent le mythique GR5. Les randonneurs et les familles peuvent s'aventurer également sur une des nombreuses randonnées en boucle proposées dans la Haute-Savoire. Partout des sentiers balisés, de tout niveau, permettent de découvrir une multitude de lacs et torrents, de chaumes et de forêts, mais aussi de splendides panoramas sur les vallées et sommets alentours.



IDÉE RANDO - 3H00 - 9.5 KM

LE SENTIER DES ÉTANGS

Partant du site exceptionnel de la presqu'île du Malsaucy, cette agréable balade avec les Vosges du Sud en arrière-plan, vous fera découvrir les nombreux étangs caractéristiques d'un paysage façonné par le travail de l'homme et de la nature.



Etang Ludwig à Lachapelle-sous-Chaux



Un Ballon d'Alsace cyclo-historique



Si les premiers touristes venaient à pied dans le Massif des Vosges, le Ballon d'Alsace fut également précurseur en matière d'ascension à vélo. Le Tour de France ne passera pas moins de 25 fois au sommet du Ballon d'Alsace. La montée du col devient alors mythique.

MONTÉE HISTORIQUE DU TOUR DE FRANCE

Au début du XXe siècle, les infrastructures hôtelières du Ballon d'Alsace sont suffisamment implantées pour s'ouvrir aux grands événements sportifs. Le Tour de France, né en 1903, s'intéresse très vite à ce sommet vosgien désormais réputé, d'autant que la route qui le franchit est totalement française, même si elle frôle parfois la frontière allemande.

LES CHAMPIONNATS DU BALLON D'ALSACE

Le Tour de France n'est pas la seule épreuve cycliste à affronter les pentes du Ballon. Le championnat du Ballon d'Alsace (1913) qui compte pour le championnat de l'Est est une épreuve incontournable de l'époque. En 1923, la cinquième édition du Championnat cycliste du Ballon d'Alsace est un véritable succès, 10 000 spectateurs se bousculent au sommet.

ANECDOTE

En 1905, pour la première fois, le Tour de France propose une étape de montagne, celle de l'ascension du Ballon d'Alsace. L'étape Paris/Nancy est longue de 340 kilomètres. La deuxième étape qui part de Nancy doit franchir le Ballon d'Alsace. Le départ est donné à 2h30 du matin ! René Pottier laisse tous ses adversaires sur place dans l'ascension du Ballon et traverse péniblement Giromagny, car c'est jour de marché. Il arrive finalement à 9h53 à Belfort au point de contrôle, puis repart pour Besançon après un rafraîchissement. En 1906, le Ballon d'Alsace est à nouveau au programme. L'étape part encore de Nancy à 3h00 du matin. René Pottier réalise l'exploit de grimper le Ballon d'Alsace, à la moyenne exceptionnelle pour l'époque de 20 km/h. Le succès est d'autant plus applaudi par les milliers de spectateurs qu'il dispose d'une bicyclette Peugeot. Une stèle commémorative de René Pottier trône toujours au sommet du Ballon d'Alsace.



L'ASCENSION DU BALLON D'ALSACE AUJOURD'HUI

Plus de 100 ans après, la Grande boucle fait toujours partie de l'histoire de la région. Les cyclistes viennent ainsi de tout horizon pour gravir ses pentes, par l'un de ses trois versants (vosgien, alsacien ou terrifortain). De petites bornes souvenirs sont en vente dans les boutiques du sommet où l'on peut également réclamer un tampon d'homologation.



LA PLANCHE DES BELLES FILLES

Située à deux coups de pédale du Ballon (en Haute-Saône), il aura suffi de deux arrivées d'étape pour que La Planche des Belles Filles inscrive son nom dans l'histoire du Tour. Certes, la montée est plutôt courte, mais très sélective. En particulier dans sa portion finale où la pente atteint alors les 20%. Après 2012 et 2014, une arrivée d'étape est à nouveau programmée en 2017 au sommet. « Il n'y a pas de parcours plus exigeant que celui-ci hors des massifs alpin et pyrénéen », louait même Christian Prudhomme, pour présenter l'étape de la Planche en 2014. Et question vélo, le directeur du Tour de France en connaît un rayon.

IDÉE RANDO À VÉLO CYCLOSPORTIVE

LE BALLON D'ALSACE PAR TOUS SES VERSANTS

Un brevet original consiste à faire l'ascension du sommet du Ballon d'Alsace par ses 3 versants durant la même journée (Brevet de Grimpeur du Ballon d'Alsace). Si vous y parvenez, vous intégrez la confrérie des As du Ballon d'Alsace de l'association des Cyclotouristes Belfortains.

COULEUR NATURE À ROUGEOUTTE

Situé dans le piémont du Ballon d'Alsace à Rougegoutte, le restaurant Couleur Nature travaille essentiellement à partir de produits frais et locaux. La carte varie au rythme des saisons, au printemps, en été, en automne et en hiver. Profitez-en pour découvrir le village de Rougegoutte, qui détient depuis 1984 la distinction suprême du fleurissement avec 4 fleurs.

Tél : 03 84 36 90 27
www.restaurantcouleursnature.com





Un grand site classé



Le Grand Tétrás

ENVIRONNEMENT

Un site précurseur dans la préservation environnementale



658. - BALLON D'ALSACE - Vue prise du Sommet du Ballon en hiver - Au fond, la ligne des Alpes

Depuis très longtemps le Ballon d'Alsace est un pôle naturel attractif : dès le XVI^e siècle, le médecin Jean Bauhin y vient herboriser, puis au XIX^e siècle de nombreux scientifiques (géologues, géographes, botanistes) y font des études et des relevés.



BALLON D'ALSACE - Chaume de Petit Mont en été

Au XVI^e siècle, la chaume sommitale du Ballon d'Alsace appartient pour partie à des chanoinesses qui la louent à des marcaires. La marcaille n'est alors qu'une simple cabane en rondins, à laquelle une étable est accolée. Ce n'est que plus tard qu'une auberge y est adjointe. En 1980, la ferme est vendue au Syndicat Mixte Intercommunal du Ballon d'Alsace, organisme qui gère actuellement les aménagements du sommet.

Bien plus tard dans les années 1960, le Ballon d'Alsace bénéficie des réglementations environnementales de l'Etat français. Une loi interdira tous travaux susceptibles de modifier l'aspect du site. Le Ballon d'Alsace devient un site naturel classé.

En 1989, le Ballon intègre le périmètre du Parc Naturel Régional des Ballons des Vosges et une partie du site sera classé en zone Natura 2000, dont le programme s'organise autour de la directive Oiseaux (pour protéger son espèce emblématique, le Grand Tétrás et l'espace habitat qui lui est indispensable). Créée en 2002, enfin, la réserve naturelle des

Ballons Comtois englobe le sud-ouest du massif du Ballon d'Alsace. Cet espace abrite des milieux et des espèces fragiles (forêts de pente, tourbières, arnica, etc.).

Le Ballon d'Alsace garantit ainsi une protection environnementale unique, qui lui vaut aujourd'hui le dépôt d'un dossier pour devenir le premier Grand Site de France du secteur Grand-Est.

CHAUMES ET MARCAIRES

Espaces déboisés des sommets vosgiens, les chaumes reflètent les rapports entre l'homme et la montagne.

ANECDOTE

En plus du grand tétras, d'autres espèces animales protégées vivent dans les zones protégées du Ballon d'Alsace, comme la chouette de Tengmalm, le castor ou encore le faucon pèlerin.



Le Ballon d'Alsace, 1er « Grand Site » de l'Est de la France ?



La Digitale

Caractérisé par un relief marqué, des sommets arrondis par les glaciations, des paysages symboliques, une notoriété qui attire tous les ans plusieurs centaines de milliers de touristes, le Ballon d'Alsace dispose de nombreuses richesses naturelles et humaines. Autant de somptuosités reflète le caractère exceptionnel du Ballon d'Alsace qui nécessitent sa préservation et son développement, nécessaires aux populations locales.

EN ROUTE POUR LE PROJET « GRAND SITE »

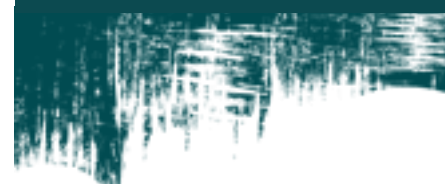
Les élus concernés par le secteur du Ballon d'Alsace ont souhaité s'engager dans une « Opération Grand Site », un projet commun visant à valoriser et à préserver pleinement l'esprit du massif. Actuellement dans la phase de « concertation et d'élaboration d'un projet de site », l'objectif est ensuite de candidater au label Grand Site de France, labélisation qui pourrait aboutir en 2018 ou 2019. Le Ballon d'Alsace rejoindrait alors la liste prestigieuse de sites tels que le Marais Poitevin, la Baie de Somme, ou la pointe du Raz.



L'AUBERGE DU BALLON

Pour une pause gourmande au sommet, cette auberge, à l'ambiance très traditionnelle, propose généralement le fameux repas marcaire. Et si l'heure du repas est passée, laissez-vous tenter par une bonne part de tarte aux myrtilles.

Tél : 03 84 23 97 21



Etang du Petit-Haut



APRÈS L'EFFORT, LE RÉCONFORT : GOÛTEZ LES VOSGES DU SUD

Après une bonne randonnée, rien de mieux que de déguster les spécialités de la région. Incontournable : le fameux repas marcaire qui se compose généralement d'une soupe ou d'une pâte de viande en croûte, d'un plat principal dit tofaille (alternance de tranches de lard, de couches de pommes de terre et d'oignons dans un grand plat, longuement mijotés), d'un fromage fermier ou d'une tarte aux myrtilles.



IDÉE RANDO - 3H30 - 9.5 KM

LE TOUR DU BALLON

A travers cette balade, découvrez les différents types de paysages de moyenne montagne : chaume, éboulis, tourbière, hêtraie d'altitude... Plusieurs belvédères vous permettront d'apprécier les vues étendues sur les crêtes avoisinantes.



Apprivoiser les airs et les arbres



Aérodrôme de Chaux

1ER LOOPING D'ADOLPHE PÉGOUD

En 1912, Belfort devient un centre aéronautique militaire. Au début, les avions décollent depuis le Champ de Mars. Les appareils s'y trouvaient en sécurité pour échapper aux obus allemands, mais Belfort se retrouvait à la merci des bombardiers ennemis. Pour cette raison, il est décidé d'aménager un terrain à quelques kilomètres de là, à Chaux. Ce domaine de 175 hectares est opérationnel dès 1917. Il a accueilli plusieurs escadrilles, dont la MS49 qui comptait Adolphe Pégoud comme pilote. Ce dernier est devenu célèbre, notamment pour avoir été le premier homme à réussir un looping. Il perdra la vie au cours d'un combat aérien dans le Territoire de Belfort, en recevant une balle en plein cœur.

ANECDOTE

Mr Raymond Poincaré, le Président de la République Française lui-même se rendra sur la commune de Chaux le 13 septembre 1915 afin de rendre les honneurs à 15 000 soldats.



Schlitteur au Ballon d'Alsace

DANS LES ARBRES : SCHLITTEURS ET CHARBONNIERS

Après des siècles de défrichement pour permettre l'extension des prairies d'altitude, le développement industriel des vallées autour du Ballon d'Alsace amenuise l'intérêt des chaumes : la forêt retrouve un intérêt économique durant le XIXe siècle. De nombreux métiers animent alors la forêt : les bucherons réalisent l'abattage des arbres, les schlitteurs transportent le bois à l'aide de leur schlitte (traineau aux épais patins de bois), les charbonniers produisent le charbon indispensable à l'activité métallurgique des vallées.

L'activité minière du secteur nécessite également la création de scieries à caractère industriel. La famille Demouge construit notamment à Lepuix une scierie à hauter en 1878. Un système de roues à aubes hydrauliques est construit sur un petit torrent. La force de l'eau faisant tourner une grande roue, dont le moyeu en bois est unique dans la région. La scierie se visite encore aujourd'hui notamment durant les journées du patrimoine.



Cabane de bucherons au Ballon d'Alsace



Aérodrôme de Chaux

A L'ASSAUT DES CIEUX

Prenez de la hauteur lors de votre séjour dans le Territoire de Belfort pour découvrir vu du ciel un panorama unique au gré des vents. En montgolfière par exemple à la découverte de la géographie et des paysages des Vosges du Sud. A l'horizon, du côté sud, on distingue les Alpes suisses et on arrive même à apercevoir parfois le sommet du toit de l'Europe, le Mont Blanc. Plus au nord, s'étale le Massif des Vosges avec ses sommets arrondis, comme le Ballon d'Alsace et le Ballon de Servance. Rien n'est plus magnifique que de découvrir ce relief façonné par la nature, avec un contraste certain entre Vosges et Jura et le Plateau des 1000 étangs.



Accropark du Ballon d'Alsace

A L'ASSAUT DES CIMES

Pour les amateurs de sensations fortes, il y a aussi une manière plus aventureuse de s'amuser dans les airs : l'Acropark du Ballon d'Alsace. C'est une véritable base de loisirs qui dispose de parcours acrobatiques, d'un acro-bull (descente en sphère gonflable) et d'une tyrolienne motorisée. Sa dernière nouveauté : des trottinettes électriques pour de belles promenades sur les vastes espaces du Ballon d'Alsace. www.acropark.fr

IDÉE RANDO DANS LES AIRS

LE TERRITOIRE DU DU CIEL

Avion, planeur, montgolfière, parapente ou ULM ? Le plus dur sera de choisir ! Ce qui est sûr, c'est qu'une des plus belles façons de parcourir le Territoire est de le survoler. Alors pour votre baptême de l'air, choisissez l'aérodrôme de Chaux.

Tél : 03 84 29 21 44

LE VIEUX RELAIS À AUXELLES-BAS

Dans ce restaurant situé à deux pas de l'aérodrôme de Chaux, tout est fait maison. Les assiettes préparées par le chef sont un régal pour les yeux et le palais. Les fins gourmets et amateurs de bons vins se donnent rendez-vous pour l'une des meilleures tables du secteur.

Tél : 03 84 29 31 80



Les plaisirs de la glisse au Ballon d'Alsace



L'avènement du ski au Ballon d'Alsace



LES PREMIERS SKIEURS BELFORTAINS

Si le Ballon d'Alsace fut relativement avant-gardiste pour la pratique de la randonnée et du vélo, celle du ski reste plus tardive par rapport à d'autres massifs français. La pratique du ski arrive à la fin du XIXe siècle en France alors qu'elle ne démarre qu'au début du XXe siècle au Ballon d'Alsace. Des locaux commencent à s'aventurer sur les pentes en amont de Lepuix et les plus aguerris gravissent les pentes du Ballon d'Alsace.

Pour promouvoir la pratique du ski, le CAF Belfortain crée en 1908 la Société de Ski et de Tourisme en

Montagne de Belfort, les premières pistes de ski sont réalisées. Les premiers clubs de ski voient également le jour, celui de Giromagny est créé en 1909. C'est en février 1910 que se déroule le premier concours officiel de ski dans le massif du Ballon d'Alsace. Il compte déjà plus de cent concurrents. En 1935, on s'organise pour promouvoir le tourisme hivernal au Ballon d'Alsace à la gare de l'Est à Paris. A six heures de train de Paris, le Ballon d'Alsace est en effet le sommet le plus proche pour les parisiens ! C'est ainsi que les premiers parisiens arrivent en gare de Giromagny pour passer un week-end ski au Ballon d'Alsace.

LA FABRICATION DE SKIS ET DE LUGES

A Lepuix le long de la rivière savoureuse, s'élève un ancien moulin à grains, dont l'énergie est fournie par une roue hydraulique. Il est transformé en menuiserie en 1930, notamment pour y fabriquer des skis et des luges. L'essence de frêne est utilisée dans la mesure où il s'agit de l'une des rares essences à la fois flexible et solide. Dans les années 70, la fabrication cesse du fait de la concurrence industrielle.



ANECDOTE

La scierie Ruez à Vesce-mont, non loin du Ballon, se lance également dans la production de luge en bois en 1950. Relativement prisées dans la région, la production atteindra les 12 000 luges en 1975.

Une station de sports idéale pour les familles

13,50 € la journée pendant la semaine*

* hors vacances scolaires



Le Ballon d'Alsace peut s'enorgueillir de proposer quatre saisons bien marquées. Dès l'arrivée des premiers flocons de neige la station de ski du Ballon d'Alsace accueille les amoureux de la glisse. Récemment modernisée au niveau de l'ensemble de ses infrastructures (bâtiments d'accueil, parkings et remontées mécaniques), la station n'en garde pas moins son côté authentique. C'est une station familiale où l'on évite les queues pour remonter les pistes et où la pratique du ski n'est pas un sport de luxe.

TOUT SCHUSS, SKI ET NOUVELLES GLISSES

Chaque hiver, 10 pistes de ski alpin accueillent les férus de glisse. Des pistes vertes à la piste noire, il y en a pour tous les goûts. L'ensemble du domaine alpin dispose d'un équipement de neige de culture afin de garantir un enneigement durant toute la saison. Sur les 6 pistes du domaine nordique les plus endurant peuvent profiter des 40 km entre le Ballon d'Alsace et la Planche des Belles Filles. Et les surfeurs et amateurs de nouvelles glisses s'amuse sur le snowpark.



L'AUBERGE LA CHAUMIÈRE

Dans cet ancien poste de douane, pendant que la cheminée crépite, les aubergistes vous accueillent dans un lieu authentique et chaleureux pour passer un délicieux moment hors du temps. Au menu : cuisine de terroir avec de belles traditions régionales, fondues, munstiflettes, cancoillottes et saucisses fumées de notre région

Tél : 03 84 29 31 66



IDÉE RANDO

RAQUETTES EN LIBERTÉ

Découvrez la montagne en raquettes et arpentez les 3 itinéraires balisés à votre rythme et en toute liberté. Des chaumes d'altitude aux sous-bois enneigés, au gré de vos envies, prenez votre temps, contempler le panorama et peut-être aurez-vous la chance de découvrir les Alpes au loin !



Vue sur les Alpes depuis le domaine nordique

POUR LES PLUS CONTEMPLATIFS OU LES PLUS ANDACIEUX...

Si le ski n'est pas votre registre, vous trouverez tout de même de quoi vous évadez au Ballon d'Alsace : circuits balisés et non damés pour la pratique de la raquette en toute liberté, pistes de luges pour les petits et les grands (location de luge pour adultes), balades en chiens de traîneaux, ou encore sorties insolites avec les accompagnateurs en moyenne montagne. Du jardin enfant au free ride, en passant par le biathlon et le ski de randonnée, l'ESF saura ravir les plus exigeants.

IDÉE ACTIVITÉ

LA MEUTE SCOOBEDOO

Pour découvrir le Ballon d'Alsace autrement, adoptez la meute scoobedoo et profitez des grands espaces en traineaux à chiens ! En observant les meutes de chiens vous arriverez peut-être même à ressentir la manière dont communiquaient les hommes nomades au temps où ils chassaient encore avec les loups.

Tél : 06 08 17 56 85



Aux confins de l'industrie minière et textile...

La région de la Haute-Savoire se caractérise, certes, par son patrimoine naturel remarquable, mais elle fut aussi connue pour sa riche histoire industrielle. L'industrie minière et textile y a créé une prospérité pendant plusieurs siècles.



Salle des machines, usine Schwab à Auxelles-Haut



ANECDOTES

Le Presbytère de Giromagny a failli devenir l'école des Mines Françaises à l'époque de la Révolution.

Le prince Albert II de Monaco est toujours Comte de Rosemont. Il fut d'ailleurs présent à Giromagny le 06 juin 2016.

« GLÜCK AUF », LES MINES DU ROSEMONT ET DE LA SAVOUREUSE

« Glück auf », signifie « que la providence vous accorde une heureuse sortie de la mine ». Ce salut échangé entre les mineurs lorsqu'ils se croisaient dans les galeries, a été entendu pendant plusieurs siècles dans les mines de Giromagny, Auxelles et Lepuix. L'histoire des premières mines a probablement débuté vers le Xe siècle. Mais le véritable essor arrive plus tard, après la prise de possession de la région par la Maison d'Autriche. Au XVIIe siècle, avec l'exploitation du plomb, du zinc, du cuivre et de l'argent la haute vallée de la Savoureuse devient un véritable centre métallurgique. Près de 500 emplois dépendent alors de l'activité minière (mineurs, fondeurs, charbonniers, forgerons). L'essor de Giromagny sera le plus impressionnant, les mines du Rosemont feront parties des plus connues du massif des Vosges et la ville devient même le siège de la justice des mines d'Alsace. Au XVIe siècle Giromagny compte plus de 1500 habitants, soit 1000 de plus que Belfort.

AU FIL DE L'HISTOIRE TEXTILE

Une fois l'âge d'or de la mine passé, l'industrie textile arrive dans la région. Au début du XIXe siècle, la famille Boigeol commence par créer des tissages à domicile à Giromagny, puis la capacité de production augmente et l'entreprise ouvre de nouvelles usines à Auxelles et à Lepuix. En 1862, les usines de Ferdinand Boigeol donnaient du travail à 1579 personnes dans la Haute-Savoire. Mais à la fin du XIXe, l'aventure textile amorce son déclin ; les usines de textile Boigeol ferment les unes après les autres, comme partout dans les vallées vosgiennes. La dernière usine fermera définitivement ses portes en 1965.



Sentier des Mines à Giromagny



LES TRACES DE L'ACTIVITÉ TEXTILE

Installés sur l'ancienne « Fonderie autrichienne » de 1565 (plus vieux site industriel de la région), les tissages du Pont à Lepuix sont encore visibles aujourd'hui mais uniquement de l'extérieur. Outre la construction du premier bâtiment à trois étages lancée en 1854 par Ferdinand Boigeol, on y voit encore la haute cheminée carrée prévue pour le tirage de la chaudière et les salles de tissage avec leurs toits en shed ou en dent de scie (1929). Les tissages abriteront jusqu'à 500 métiers à tisser. Un magasin de vente est ouvert jusqu'en 1985. La fermeture des portes aura lieu en 1987. L'Association pour l'Histoire et le Patrimoine Sous-Vosgien tente aujourd'hui de préserver ce patrimoine. D'autres bâtiments sont toujours visibles de l'extérieur, à Giromagny et à Auxelles par exemple.

LE TÉMOIGNAGE DE L'ACTIVITÉ MINIÈRE

Plusieurs villages de la Haute-Savoire conservent des empreintes de ces activités industrielles. C'est le cas d'Auxelles-Haut et de Giromagny où il est encore possible de voir des maisons de mineurs et d'ouvriers, des lavoirs utilisés par les femmes des mineurs (14 fontaines ou lavoirs sont encore présents à Giromagny) ou encore la maison Mazarin (bâtiment de l'ancienne Justice des Mines). Le siège de la Communauté de Communes du Territoire expose encore aujourd'hui différents objets et documents relatifs à l'activité minière passée.



Maison Mazarin à Giromagny

IDÉE RANDO - 3H00 - 7.3KM

LE SENTIER DES MINES À GIROMAGNY

Pour poursuivre la découverte de ce passé minier, arpentez le sentier des mines de Giromagny. A travers la forêt, replongez dans cette histoire où vous pourrez découvrir deux entrées de mines : la mine au filon et la mine en grès. Des panneaux d'interprétation se trouvent également sur le parcours.

LE COIN DE LA STOLLE À AUXELLES-HAUT

Le mot « Stolle » dérivé de l'allemand signifie « galerie ». Si vous cherchez du réconfort après une balade à Auxelles-Haut, vous risquez de tomber sur « Le Coin de la Stolle ». Ce restaurant où la cuisine est basée sur des produits frais et locaux vous propose des spécialités régionales, dans une ambiance chaleureuse.

Tél : 03 84 27 14 41

Le théâtre des grandes guerres



LA CEINTURE SÉRÉ DE RIVIÈRES ET LE FORT DORSNER

Après la guerre de 1870/71 contre la Prusse, la France perd l'Alsace et la Moselle. Au prix d'une résistance héroïque, Belfort et une centaine de communes restent françaises. L'histoire franco-allemande du Ballon d'Alsace commence, la frontière entre les deux patries se trouvant à son sommet. Mais cette frontière est sans défense. On fait donc appel au général Séré de Rivières qui établit un plan pour protéger la frontière : 400 ouvrages voient le jour sur la totalité des frontières françaises. Au pied du Ballon d'Alsace, à Giromagny se trouve le fort Dorsner. Son rôle est très important. Il protège à la fois la Trouée de Belfort ainsi que la route venant du Ballon d'Alsace. Avec les deux premières tourelles Mougin françaises, son armement fait de ce fort l'ouvrage le plus puissant de la région en 1879.



GUERRES MONDIALES DANS LA HAUTE-SAVOIRE

Pendant la deuxième Guerre Mondiale, comme lors de la première, le Ballon d'Alsace est de nouveau partagé entre deux pays. Les habitants du côté Alsace perdent une fois de plus leur culture, leur langue et leurs noms qu'ils fallaient germaniser. Sur les hauteurs, la Résistance s'organise. Les Forces Françaises Libres du Territoire de Belfort sont mobilisées en septembre 1944 pour mener des actions de guérilla contre les troupes allemandes. Mais les conditions climatiques, le manque de ravitaillement et l'acharnement allemand aura raison des 144 résistants engagés. Il faudra attendre fin

novembre 1944 pour voir le secteur de la Haute-Savoire et du Ballon d'Alsace libérés. Le Monument des Démineurs au sommet du Ballon d'Alsace, inauguré en 1952, rappelle également le sacrifice des 500 français et des centaines d'italiens ou encore de polonais qui furent tués et estropiés en détectant les milliers de mines dont les Allemands avaient truffé le Ballon d'Alsace pendant la 2ème Guerre Mondiale.

ANECDOTE

En 1876 on a voulu percer un tunnel sous le Ballon d'Alsace. Suite à l'annexion alsacienne, il s'agissait de détourner le trafic international vers la Suisse. Mais avec le retour à la France de l'Alsace en 1918, le projet fut abandonné.



IDÉE RANDO - 1H30 - 4KM

LE CIRCUIT DÉCOUVERTE DU SOMMET

En empruntant le sentier-découverte au sommet du Ballon d'Alsace vous profiterez des panoramas splendides et d'une vue sur les Vosges, le Jura et les Alpes suisses. Mais impossible de se balader sans se rappeler l'histoire mouvementée qui a eu lieu ici. Une statue de Jeanne d'Arc de 1909 symbolise l'attachement de la France à l'Alsace et des bornes signalent l'ancienne frontière entre la France et l'Allemagne (marques F côté France et D côté Deutschland).



AU SOMMET DU BALLON D'ALSACE

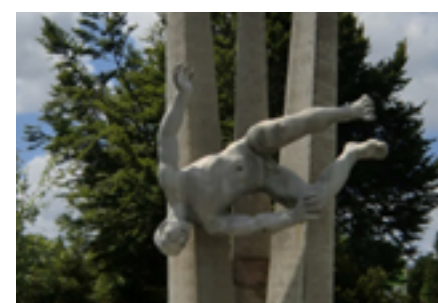
N'hésitez pas à pénétrer à la Maison du Tourisme du Ballon d'Alsace, en son sommet, pour découvrir l'exposition permanente des Démineurs qui leur rend hommage, en plus du Monument situé à deux pas de là.

DANS LE PIÉMONT

La balade « Le tour du fort Dorsner de Giromagny » vous fera découvrir un des forts conçus par le général Séré de Rivières pour protéger la trouée de Belfort. Cette balade vous amène au plus près d'une partie de la ceinture de fer et vous pourrez admirer depuis l'extérieur le génie du deuxième Vauban. En juillet et août, arrêtez-vous pour une visite des entrailles du fort. Et pourquoi pas pour une découverte insolite de nuit, à la lampe à pétrole ?

DU CÔTÉ DE CHAUX

Dans le village de Chaux subsiste l'un des derniers pont d'Arromanches français. Capables de supporter de lourds véhicules, ce pont est un vestige du Débarquement américain. Celui-ci a été remonté sur la Rivière Savoureuse en 1955 en remplacement d'un pont détruit par les allemands.



Le Monument des Démineurs



Le Fort Dorsner à Giromagny

IDÉE RANDO - 4H30 - 12.3KM

LE SENTIER DU SOUVENIR À AUXELLES-HAUT

Cette très belle randonnée revêt un double intérêt : elle propose tout d'abord des paysages splendides (landes du Mont Ménard, Chaume du Querty, Planche des Belles Filles) mais il s'agit également d'un haut lieu de la Résistance. Des panneaux et des stèles rappellent le sacrifice de nombreux résistants qui se sont mobilisés en septembre 1944 pour désorganiser les troupes allemandes.





Un Territoire d'évènements



ÉVÈNEMENTS

Les évènements d'un glorieux passé



LA TRANSHUMANCE

Comme l'aspect de la montagne change avec l'industrie minière, les paysans commencent à établir des pâturages sur de nouveaux terrains. A partir du XVIII^e siècle les chaumes prennent de l'importance. Les paysans construisent des abris pour pouvoir passer l'été avec leurs troupeaux et pour fabriquer beurre et fromage. La Transhumance est créée. Vers le 25 mai les troupeaux montent au sommet du Ballon d'Alsace. La plus belle vache est ornée de fleurs et mène le troupeau. A la fin du mois de septembre, le spectacle se reproduit. Les marcaires rangent une dernière fois la marcarie, les vaches sont de nouveau décorées et tous quittent les chaumes pour redescendre dans la vallée. Cette manifestation ne survit pas à la Première Guerre Mondiale, mais depuis les années 1970, c'est redevenu une grande fête populaire et de nombreux randonneurs accompagnent les troupeaux à la montée.



LA COURSE AUTOMOBILE LEDERLIN

En plus du Tour de France, au début du XX^e siècle naît un véritable enthousiasme pour l'automobile. Les premières compétitions sont organisées et le Ballon d'Alsace n'y échappe pas. En 1906, son sommet accueille pour la première fois l'arrivée de la course Lederlin. Cinquante véhicules s'élancent à l'assaut des virages raides du Ballon. Le vainqueur arrivera en un peu plus de 12 minutes au sommet dans un nuage de poussière. Jusqu'à la Première Guerre Mondiale la course est organisée chaque année, puis elle reprend en 1924. Cet événement connaît un vif succès et attire toujours beaucoup de concurrents et spectateurs. Hormis les années de la deuxième Guerre Mondiale, la course restera un succès jusqu'en 1972 pour sa dernière édition (suite à la flambée des prix du pétrole avec le choc pétrolier).



ANECDOTE

Prévue à l'origine pour l'automobile, la course s'ouvre bientôt à d'autres catégories : vélomoteurs, motocyclettes, side-cars monoplaces et biplaces. Le 24 juillet 1927, une course de motos est organisée avec une dernière ligne droite faite d'une pente à 28 % !



Des manifestations qui perdurent



TRADITION DE LA TRANSHUMANCE

La Transhumance est organisée depuis 1972 par la même famille (la famille Morcely), accompagnée par l'association Transhumance et Tradition. La fête attire toujours de nouveaux curieux qui suivent le troupeau décoré au Ballon d'Alsace où le désormais fameux repas organisé à l'auberge du Wissgrut les attend. Les vaches sont tout d'abord bénies par le curé à Giromagny avant d'arpenter le Ballon d'Alsace par le Chemin Marcel Tassion.



LA MONTÉE HISTORIQUE

Presque 45 ans après la dernière organisation de la course Lederlin et 110 ans après sa première édition, l'Association CLASSIC RALLY décide de renouveler cet événement phare avec l'organisation de la montée historique du Ballon d'Alsace en 2016. La montée s'est faite sur le même tracé, au départ de Saint-Maurice-sur-Moselle. Seule différence, il ne s'agissait plus d'une course chronométrée mais d'une simple démonstration. Cela n'a pas empêché les spectateurs très nombreux à assister à ce rendez-vous, en présence de concurrents reconnus comme Henri Pescarolo et René Arnoux.



IDÉE RANDO

MARCHER AVEC LES VACHES

La Transhumance est aujourd'hui devenue une balade ludique où chaleur humaine et tradition sont au programme. Elle a lieu chaque année au mois de mai.



Traileurs au Ballon d'Alsace

MAI 2017

Transhumance

Montée des troupeaux.

JUIN 2017

Marathon des Ballons

VTT

10 JUIN 2017

Critérium du Ballon d'Alsace
course cyclosportive

10 JUIN 2017

Course des Trois Ballons

Course cyclosportive de 210 km
Départ : Luxueil
Arrivée : Planche-des-Belles-Filles



JUILLET 2017

Les feux des trois provinces

Au Sommet du Ballon d'Alsace

15 AOÛT 2017

Montée cycliste du Ballon

Ballon d'Alsace

15 AOÛT 2017

Fête artisanale du Ballon
Au Sommet, découverte de produits et de traditions régionaux.



AOÛT 2017

Enduro de Giromagny

Epreuve VTT

01 OCTOBRE 2017

Transterritoire

5 parcours VTT à travers tout le département, pour tous les niveaux de pratique..



22 OCTOBRE 2017

Belforttrail et Girotrail

Trail à Belfort / Giromagny.



Contactez-nous pour plus d'informations



BELFORT TOURISME

2 bis rue Clemenceau 90000 BELFORT
Tél. : +33 (0)3 84 55 90 90
accueil@belfort-tourisme.com

CONTACT PRESSE

Katharina BUET
Tél. : +33 (0)3 84 55 90 85
katharina.buet@belfort-tourisme.com

WWW.BELFORT-TOURISME.COM



**BOURGOGNE
FRANCHE-COMTÉ**
TOURISME

Ce dossier de presse est une publication de Belfort Tourisme.

Directeur de la publication pour Belfort Tourisme : la Présidente Claude Joly- Directeur de la publication pour la CCHS : le Vice-Président Jacques Colin. Rédacteur en chef et rédaction : Sébastien Cornu - Création graphique : Auriane Steiner. Photomontage et charte graphique : Dominique Shoenig.

Crédits-photos : Belfort Tourisme, Infra Massif des Vosges, Destination Ballon d'Alsace, Thomas Devard, Maeva Schamberger, Jean Becker, Vincent Thiebaut, Philippe Mercier, Benoit Grebaux, Sébastien Cornu, Fotolia (Gorilla, Alex Ishchenko, HandmadePicture). Cartes postales anciennes tirées du site web www.delcampe.net.